

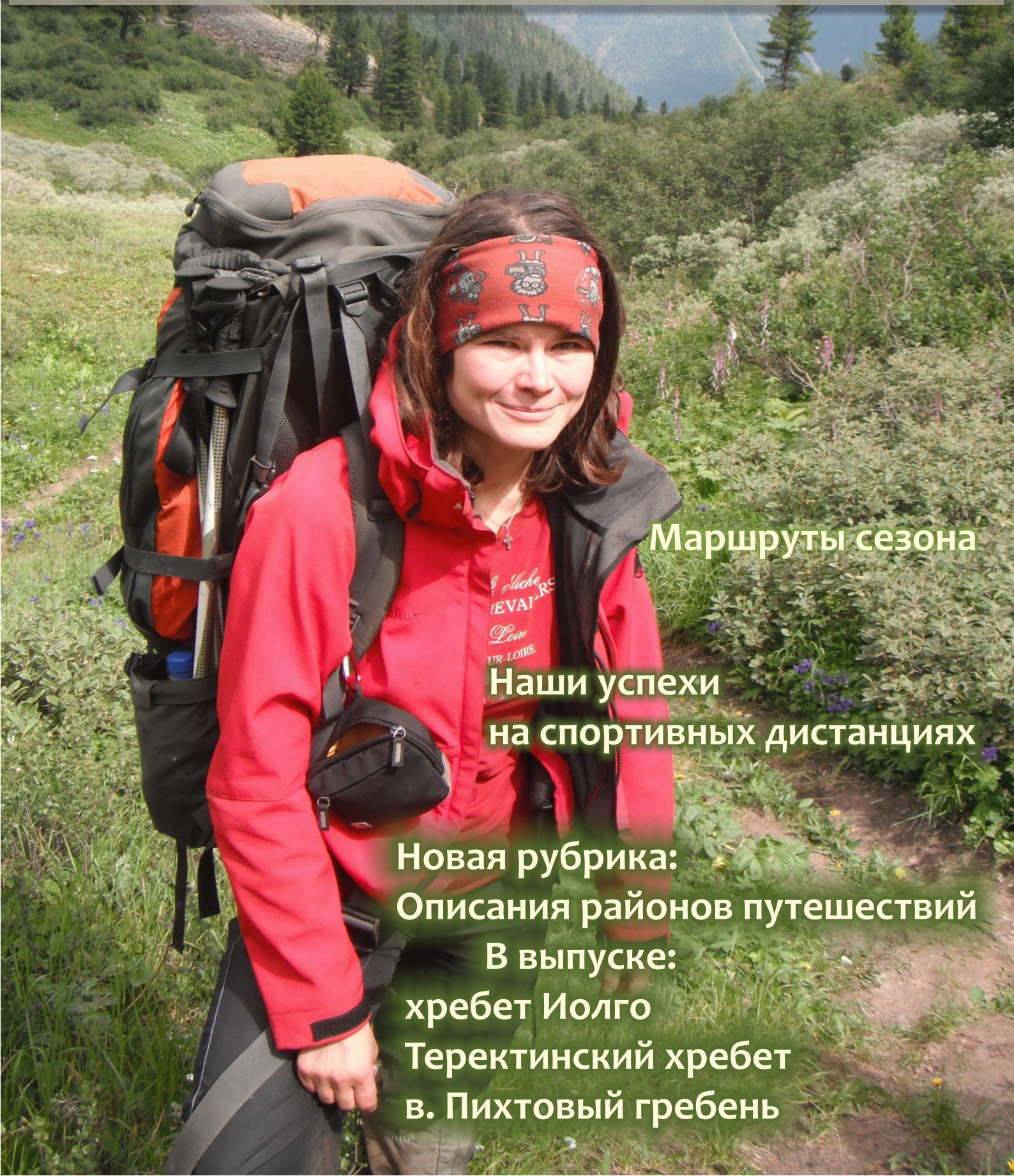


СПОРТИВНЫЙ 2012 ЛЕТНИЙ СЕЗОН ВЕСТНИК



Информационное издание туристско-спортивного центра "Панда" (МБОУ ДОД КОЦ "Юность")

№5 (10) 2012 г.



Маршруты сезона

Наши успехи
на спортивных дистанциях

Новая рубрика:
Описания районов путешествий
В выпуске:
хребет Иолго
Теректинский хребет
в. Пихтовый гребень

Друзья!

Начиная с этого выпуска, наш спортивный Вестник выходит в новом формате. Редакционная коллегия решила ввести новую рубрику - "Районы для путешествий". В ней мы будем рассказывать о районах, наиболее подходящих для походов в данный сезон года. Например, куда можно сходить сейчас, когда лето уже закончилось, а зима еще не началась? Один из вариантов - хребет Иолго в Северо-восточном Алтае. Так, воспользовавшись в ноябрьские выходные рейсовым автобусом Новосибирск - Чемал, можно из осени попасть в настоящую зиму и вернуться обратно в осень, пройдя полноценный лыжный маршрут. Или отправиться пешком туда, куда летом не дают пройти таежные заросли и тучи гнуса - на вершину Пихтовый гребень.

Выбирайте понравившийся район, разрабатывайте маршрут, собирайте команду - и в путь!

ПИХТОВЫЙ ГРЕБЕНЬ

Природа Новосибирской области обычно ассоциируется с бескрайними равнинами, однако есть у нас и горы. В Искитимский, Тогучинский и Маслянинский районы заходит самый северный отрог Алтае-Саянской горной системы - Салаирский кряж.

Когда-то, миллионы лет назад, Салаир был настоящей горной страной, но ныне он представляет из себя холмистое, увалистое низкогорье с высотами 400-450 м. Водоразделы кряжа в целом имеют плавный спокойный рельеф, лишь в некоторых местах образовались останцы - уступы. В пределах Салаирского кряжа находится самая высокая точка Новосибирской области - гора Пихтовый гребень с абсолютной высотой 494,85 м над уровнем моря.



Салаирский кряж сильно расчленен реками бассейна Берди и Чумыша. Сотни ручейков и речек бегут по его склонам. Долины рек – это самые интересные и живописные места Салаира.

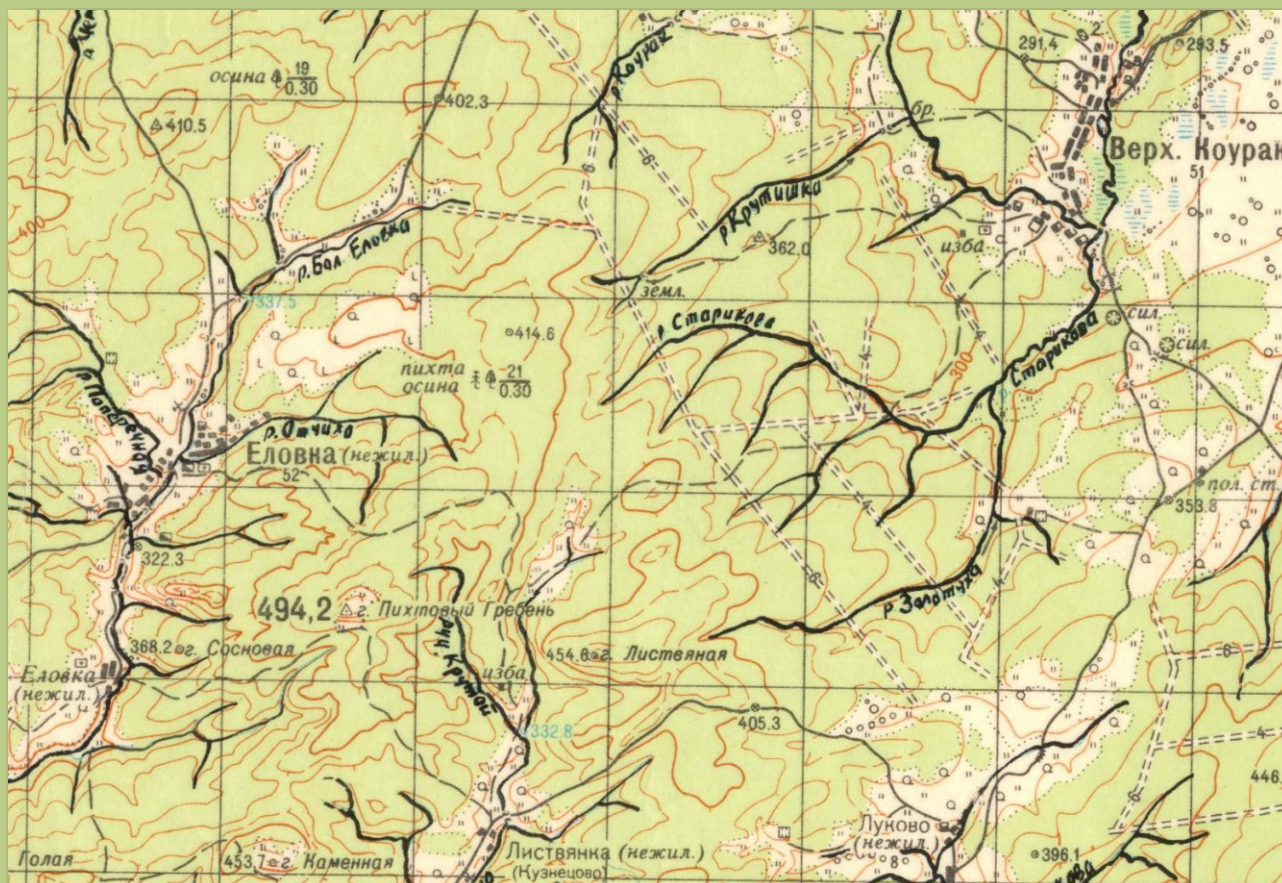
Населённые пункты Салаира расположены в основном по долинам рек. Большая же часть кряжа покрыта труднопроходимой тайгой и практически не заселена. Когда-то по берегам горных ручьев стояли многочисленные деревни, их соединяли дороги - все это можно увидеть на старых картах. Сейчас от деревень ничего не осталось, а дороги скрыты буйной травой, разросшейся из-за обильных дождей.

Климат Салаирского кряжа более холодный и влажный, чем западных районов Новосибирской области, лежащих на той же широте. Средняя температура января $-20,4$ °С, а июля – всего $+17,6$ °С. морозы зимой могут достигать -55 °С, осадков в течении года выпадает около 500 мм. Снег лежит примерно 170–180 дней, высота его от 50 до 70 см. Летом здесь часто идут дожди, после которых вся тайга насыщена водой и влажными испарениями.

Большое количество снега зимой и влажное салаирское лето способствуют гигантскому

росту трав. Даже обычные растения достигают здесь порой огромных размеров и образуют труднопроходимые заросли – настоящие травяные джунгли. В труднодоступных местах ещё сохранилась дремучая труднопроходимая тайга, состоящая из пихты и осины. Эти мрачные леса называют в Сибири чернью или черневой тайгой; это типичные медвежьи места. В последние годы этих животных стало заметно больше. Салаирская тайга – это обилие насекомых, клещей, птиц и хищников.

Природа Салаира красива в любое время года. Зимой тайга похожа на сказку. Стройные пихты покрыты искрящимся пушистым снегом. Очень красива тайга и осенью. Вечнозелёный колорит сосен и пихт дополняют в эту пору жёлтый, оранжевый и красный тона лиственных деревьев. Однако, эта красота нуждается в охране. Бережное отношение к уникальной природе Салаирского кряжа - залог того, что её первозданная красота и богатство сохранится для грядущих поколений.



Этот район всегда привлекал туристов и краеведов. Здесь можно проложить множество интересных туристских маршрутов. Район весьма привлекателен для проведения соревнований по ориентированию в условиях похода, таких как туристский марафон. Однако, наибольшую популярность имеют походы на вершину горы Пихтовый гребень - как пешие, так и на средствах передвижения - мотоциклах, квадроциклах, снегоходах.

Для многих путешествие на Салаир начинается с трассы Новосибирск - Ленинск-Кузнецкий. В районе села Лебедево с этой трассы хорошо видна самая северная вершина Салаирского кряжа - гора Улантова. Активная часть маршрута начинается в пределах отрогов Салаирского кряжа; это целесообразно в виду большой антропогенной освоенности более близких к районным центрам (г. Тогучин, г. Искитим, р. п. Маслянино) территорий. Наиболее актуальны следующие варианты начала маршрута: пос. Новососедово, д. Лебедево, пос. Каурак, д. Дергаусово. До этих населенных пунктов относительно легко добраться на автомобильном транспорте. Так, например, до пос. Новососедово можно доехать на общественном транспорте из г. Искитима.

ТЕРЕКТИНСКИЙ ХРЕБЕТ

Теректинский хребет - горный хребет в Центральном Алтае, расположенный между двух дорог - трассой М-52 между селами Онгудай и Иня с запада и дорогой Р-373, соединяющей села Усть-Кан и Усть-Кокса. Его длина около 120 км, высота до 2927 м. Северные склоны покрыты лесами из кедра, лиственницы и пихты, южные - из лиственницы; выше 2000 м - заросли карликовой берёзы, ивы; в пригребневой части - альпийские луга и горная тундра. Вместе с Северо-Чуйским хребтом относится к северной горной цепи провинции. Ориентирован в основном по широте, в восточной части с отклонением к югу. Наивысшими точками Теректинского хребта являются: вершина без названия 2927 м, Учемдек 2792 м, Кулаш-Тайга 2750 м, Кызыл-Кую 2649 м.



Этот горный район очень хорош для совершения лыжных походов в межсезонье. Правда, опытные участники лыжных походов обычно выбирают более сложные места, где идет мокрый снег или дождь и приходится тропить лыжню по глубокому снегу, пробиваться по густому лесу. Теректинский хребет больше подходит для новичков, т.к. удобен для выхода на гольцы, где стабильный снег, легкий морозец, хорошее скольжение, яркое солнце и простор.

Снежный покров на хребте не равномерен. Так, например, северо-восточная часть хребта - малоснежная; здесь нет лавин, все покрыто снежным настом. А юго-западная часть - многоснежная; здесь очень большое скопление снега, в течении дня можно слышать постоянный грохот схода лавин, этот район очень опасный и без знания правил хождения и обращения с лавинами делать там лыжные походы не рекомендуется. Так, долина реки Моргала, и Б. Терехта с притоком очень узкая, со склонами с километр, опасна тем, что сход лавин или обрушение козырьков происходит очень высоко, и туристы могут заметить ее лишь тогда, когда она уже вылетает из глубоких логов склона, уничтожая все на своем пути: деревья, каменные выступы и даже может пробить лед на самой Терехте, тем самым на какое-то время запрудить реку.

Большой интерес представляет скопление скальных вершин в районе горы Учемдек. Однако, зимой этот район почти не проходим; помимо лавин, здесь еще нужно знание техники скалолазания. Этот горный разлом разделяет западную, лесную, часть хребта от восточной, безлесной, с отдельно выделяющимися вершинами с высотами до 2000-2800 метров. В районе Тюнгурских гор, где высота отдельных вершин достигает 3000 метров, зимой ходить тоже не рекомендуется по причине узких долин и километровых склонов; там даже летом можно видеть остатки снега от сошедших лавин, лежащих порой до самой осени.

Итак, лыжный поход на Теректинский хребет можно предложить следующий: начинать и оканчивать лыжные походы можно с с. Онгудай, куда ходит рейсовый автобус из Бийска. На хребет можно выходить по реке Онгудайка или по реке Улюта, требуется один ходовой день, чтобы выйти на гольцы, где стабильный снег и хороший простор для движения на лыжах. Район легкий для совершения лыжных походов до второй категории сложности, относительно не дорогой, так как используется железнодорожный транспорт и рейсовый автобус.

ХРЕБЕТ ИОЛГО

Этот хребет не очень большой, расположен к востоку от трассы Бийск - Чемал, в верховьях рек Элекмонар, Куба и ее самого крупного правого притока - реки Айрык. Отдельные вершины хребта красиво возвышаются над ним и даже в летний период имеют снежные шапки с северной стороны. Сам хребет имеет ряд горных каскадов, долин, местами заболоченных, откуда берут начало многочисленные ручьи и реки. Высота всех таких каскадов хребта больше 2000 метров и представляют из себя наклонные горные плато, где из растительности растут только хвойные деревья (в основном кедр), березка и другие мелкие кустарники. Они узкими полосами врезаются в эти высокогорное плато лишь только по долинам мелких притоков рек Сергезю, Имурта, Муерта и Аккая с юго-запада и множества безымянных притоков реки Элекмонар с запада и юга.

Как можно совершать лыжные походы на этом хребте? Начинать лыжный маршрут лучше из села Элекмонар, двигаясь на лыжах или стабильно пешком по долине реки Элекмонар километров 20, а на развилке притоков начинаем подъем на основной хребет. Подъем крутой, но имеется хорошая тропа, поэтому подъем не изматывает. Крупный кедровый лес сопровождает участников похода до Замков Злых Духов - здесь начало гольцов; на краю этого леса можно сделать первую ночевку. От Элекмонара около тридцати километров; это расстояние можно пройти и за два дня, если группа не подготовленная, т. е. новички. Скальные останцы высотой тридцать - сорок метров красиво смотрятся на фоне гор и имеют название Замки Злых Духов; причина такого названия нигде не значится и не объясняется, но производят хорошее, запоминающееся впечатление. В начале ноября за этими скалами стабильно лежит снег, глубиной до тридцати и более сантиметров, снег представляет собой наст, где не надо тропить лыжню. Начинается пологий подъем на перевал Аккаинский; перепад высот около пятисот метров, но идти легко - подъем занимает по времени часа полтора - два. С перевала открывается широкая долина, изрезанная ручьями и местами поросшая мелким кедром, - это верховье реки Аккая. В этой долине можно делать вторую или даже третью ночевку; однако, хорошо подготовленные группы в этой долине делают лишь остановку на обед, а к ночи успевают пройти второй перевал - Айрыкский - и спуститься в долину реки Айрык. В верховьях реки Айрык длительное время сохранялась изба пастухов, когда-то она была хорошая, но позже была частично разрушена.



Если домик сохранился, то в нем можно переночевать; это важно для новичков, т.к. создает ощущение цивилизации. Далее можно идти на лыжах в долину Сарысаз; это так же красивая долина, окруженная со всех сторон склонами гор. Она характерна тем, что представляет собой место, где сосредоточены карстовые образования пещер и провалов. Дальнейший лыжный маршрут можно продолжить в сторону верховья реки Куба, спуститься в долину реки Ложа, дойти до Альбаганского перевала, полюбоваться горой Альбаган и т. д.

Обратный путь должен проходить по долине реки Куба, чтобы сразу выйти на конечную остановку автобуса в селе Чемал. Поэтому лыжный маршрут из долины Сарысаз может лежать по долине реки Аккая, для чего надо подняться на небольшую каменную гряду сразу из долины реки Айрык и через перевал Серебряный спуститься в верховье левого притока Аккай. Движение по такой долине затруднено, но это дает возможность совершать маршрут, не повторяя маршрута с перевала Айрыкского, с выходом в долину реки Куба до самого села Чемал, где можно выехать в г. Новосибирск или в Бийск на рейсовом автобусе.

ДИСТАНЦИИ

Кубок Новосибирской области по спортивному туризму «Сибирские просторы - 2012» (дистанция - пешеходная)

дата проведения - 01-03 июня 2012 г.

место проведения - о/п Учебная, Новосибирская обл.

Участники:

Юность (Новосибирск)
Друза - Хрусталь
Искра
Ювента (Новосибирск)
Панда - Кедр (Новосибирск)
Экватор
Алые паруса
Эдельвейс
НВККУ (Новосибирск)
НГУ (Новосибирск)
Альтаир (пос. Горный, НСО)



Спортсмены демонстрировали навыки преодоления навесной переправы и переправы по параллельным перилам, подъемов и спусков по крутому склону свободным лазанием и по перилам, траверса скального склона, преодоления ручья вброд и др.



Призеры:

3 класс женщины

3 место - Осипова Наталья

3 класс группа

1 место - Палесский Ф, Емелина Т, Юзич А, Морозов А

4 класс мужчины

1 место - Палесский Ф.

4 класс женщины

1 место - Пустовойт Е.

2 место - Винникова И.

3 место - Емелина Т.



МАРШРУТЫ

03 - 15 июня 2012 г. 2 к.с. горный (Горный Алтай, Южно-Чуйский хребет)

п. Бельтир - пер. Ажунк - р Тара - первоход "Везунчик" 1А - р Джазатор - пер. Ветренный 1Б - пер. Удачный 1А - пер. Ленинградский 1Б - р. Талдура-р. Джело - пер. Купол 1Б - п. Курай

Ильенко Галя - руководитель, медик
Чертова Ольга - фотограф
Коваленко Артём - хронометрист
Лопухин Артём - завхоз
Кузнецов Михаил - реммастер



10-12 июня 2012 г. ПВД с элементами 5 кс

Ст. Лужба - Куприяновские поляны - р. Мал.Казыр - р. Бол.Казыр - о.п. Казыр

Кедр:

Демидов Л
Кириллов ЕЕ
Вахрушева Н
Самочернова М

Сплав:

Азаров И
Анна
Зверева Е
Абаскаков П



Спектр:

Касьянов В
Горюнов В

<http://leoniddemidow.livejournal.com/6352.html>

15-17 июня 2012 г.

г. Новосибирск - р. Обь - пос. Красный яр (50 км)

Сплав начали с центрального пляжа Новосибирска. Сначала шел дождь, потом распогодилось. Ночевали на острове. На следующий день играли в катамаранбол, отработывали оверкиль, штурмовали Красный Яр.

Состав: Ковалевский А, Васильева Е, Кукеева Е, Мурашко И



28 июня - 02 июля 2012 г. Сплав по р. Самыш, Телецкому озеру и р. Бия со спелеопоиском (Алтай). пос. Иогач - р. Самыш - оз. Телецкое - р. Бия - пос. Турочак (160 км)

Состав: Ковалевский А, Азаров И, Панкина А, Мурашко И

16 - 29 июля 2012 г. 1 к.с., горный (Восточный Саян, хребет Тункинские Гольцы)

Нилова пустынь (с базы Сухая Речка) - пер. Шумацкий (1А) - р. Шумак - Шумацкие источники - р. Китой - устье р. Билюты - р. Федюшкина речка - пер. Аршанский (1А) - р. Кынгарга - пос. Аршан. (141 км).

Першина Вероника - руководитель
Емелин Денис - реммастер
Глебский Дмитрий - видеооператор
Васильев Александр - участник
Мурашко Мария - завхоз
Лузина Надежда - медик

Юзич Александр - руководитель
Парамонов Игорь - навигатор
Поляков Виталий - фотограф
Бочарова Ольга - медик
Тавров Алексей - реммастер
Рязанова Юлия - участник

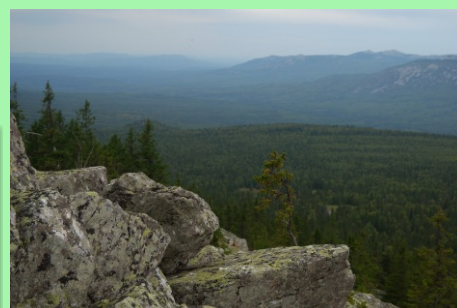
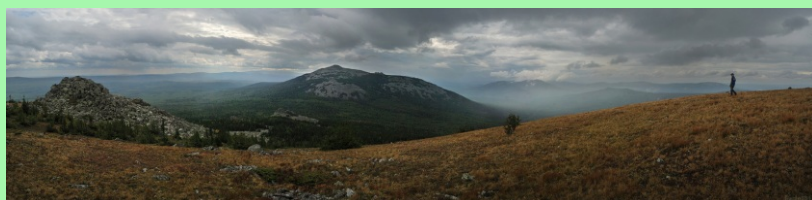


Участие в походах

25 августа - 8 сентября 2012 г. 2 к.с. пеший (Южный Урал)

п. Кардонный - р. Юрюзань - в.1389 Поперчная - хр. Зигальга - руч. Сухой - р. Юрюзань - хр. Бакты - в.1582 Б. Иремель - в.1449 М. Иремель - в.1393 Сукташ (радиально) - р. Тюлюк - р. Березяк - хр. Нургуш (траверс) - оз.Зюраткуль - в.1055 Голая сопка - хр. Зюраткуль - р. Б.Сатка - р. Куваш - хр. Уреньга (траверс - трасса М-5, перекресток на г. Златоуст.

От ТК "Кедр" - Евменов Андрей, Сергеев Сергей



7 - 29 августа 2012 г. (Памиро-Алай, Фанские горы)

4 к.с. горный - рук. Сорокин Михаил (НГУ). От ТК "Кедр" - Палесский Федор

5 к.с. горный - рук. Сальников Жора (НГУ). От ТК "Кедр" - Панов Леонид.

